

## Le attività produttive

1 - Completa il testo, inserendo le parole date al posto esatto.

primario • commercio • terziario • terziario avanzato • industriale

Le attività umane sono molto diverse tra loro per tipo, scopi e modalità di lavoro, anche se, in realtà, sono strettamente interdipendenti. Il lavoro agricolo, per esempio, viene prima di tutti gli altri: non solo perché è il più antico di tutti, ma anche perché è quello che produce direttamente il cibo. Esso viene dunque chiamato settore ..... Il settore secondario corrisponde invece al lavoro ....., poiché esso storicamente si sviluppa solo quando si è assicurata la produzione di cibo.

La produzione agricola e industriale ha poi bisogno di essere venduta, perciò si è sviluppato il settore ....., che corrisponde alle attività di ..... Negli ultimi decenni, poi, si è sviluppato un ramo particolare di questo settore, che si occupa della produzione di servizi molto sofisticati e all'avanguardia. Esso viene denominato .....

2 - Completa colorando i riquadri con le frasi più convincente. Poi rispondi.

Il fatto che un gran numero di persone lavori nell'agricoltura indica	che la regione è ricca, perché molte persone si dedicano a produrre cibo.	che la regione è arretrata e che l'agricoltura ha bisogno di molte persone per la scarsità di mezzi.
Un gran numero di persone che lavorano nel terziario e nei servizi rivela...	una regione molto aperta, in contatto con molte altre realtà.	una regione molto chiusa, che produce i servizi di cui ha bisogno.
Un alto numero di persone che lavorano nell'industria indica	una regione ricca, dove c'è molto lavoro.	una regione arretrata, dove le persone sono costrette a lavori faticosi.
Un basso numero di persone che lavorano nell'agricoltura può rivelare	una regione dove l'agricoltura si basa su criteri industriali è molto produttiva e impiega pochi lavoratori.	una regione dove l'agricoltura è poco importante.

In quale settore produttivo lavorano i tuoi genitori? .....

## Visita ai grandi luoghi turistici

- 1 - Completa la tabella dei più celebri luoghi turistici italiani, colorando la regione nella quale si trovano e il tipo di località di cui si tratta.

luogo	regione	tipo di località
Cortina d'Ampezzo	Veneto • Lombardia Trentino Alto Adige	montana • marina storico artistica
Cesenatico	Veneto • Marche Emilia Romagna	montana • marina storico artistica
Viareggio	Liguria • Toscana • Lazio	montana • marina storico artistica
Vieste	Calabria • Sicilia • Puglia	montana • marina storico artistica
Assisi	Umbria • Lazio • Toscana	montana • marina storico artistica
Siena	Umbria • Toscana • Lazio	montana • marina storico artistica

- 2 - Collega i monumenti italiani rappresentati con le città nelle quali si trovano.

Firenze

Milano

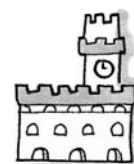
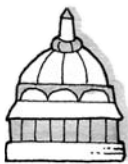
Venezia

Pisa

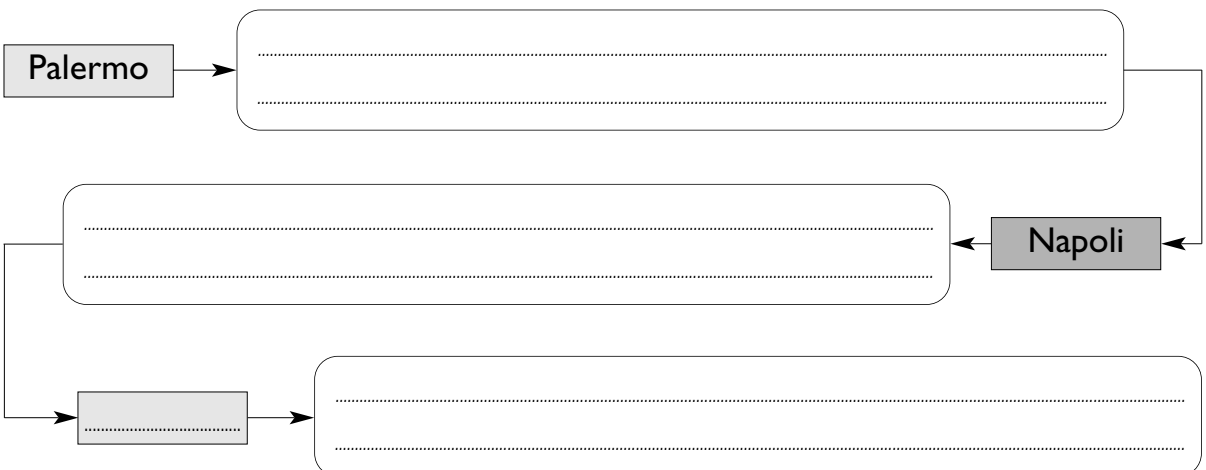
Assisi

Torino

Roma



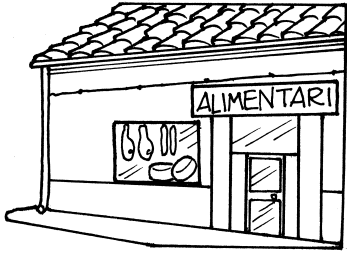
- 3 - Traccia un itinerario turistico in tre tappe: due sono già date, la terza la devi scegliere tu. Per ogni tappa scrivi i nomi dei monumenti o dei paesaggi interessanti da visitare.



## l'economia

## Le attività del terziario avanzato

- 1 - Indica, colorando il riquadro esatto, quali di queste attività appartengono al terziario avanzato.



piccolo negozio di paese



azienda che prepara personale per l'uso di computer nelle fabbriche



azienda di produzione di software per computer



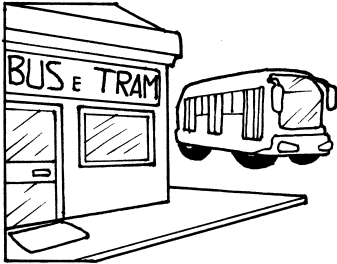
scuola elementare



attività di consulenza per il commercio con l'estero



azienda che produce certificazioni di qualità per i prodotti



azienda di trasporto urbano



azienda che predispone reti di computer per le aziende



compagnia di radiotaxi



grande centro commerciale

- 2 - Colora gli enti e le organizzazioni che si occupano di terziario avanzato.

aziende private

scuole

associazioni di industriali

comuni

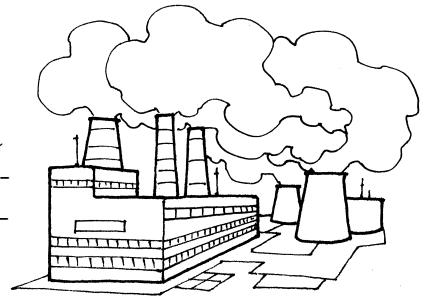
*l'economia*

# La disoccupazione

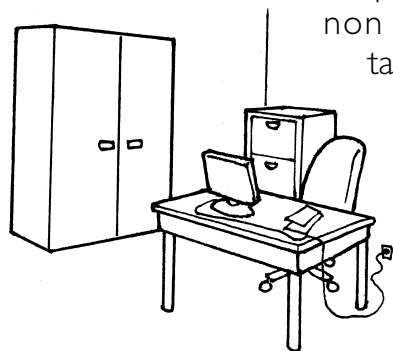
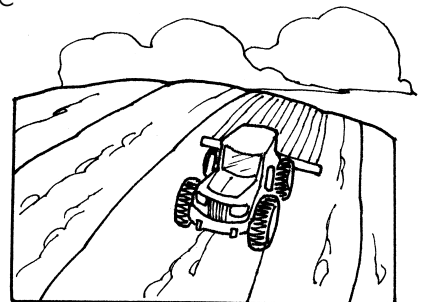
1 - Leggi il testo e rispondi alle domande.

Uno dei grandi problemi dell'economia moderna è la disoccupazione, cioè le persone che non hanno un lavoro.

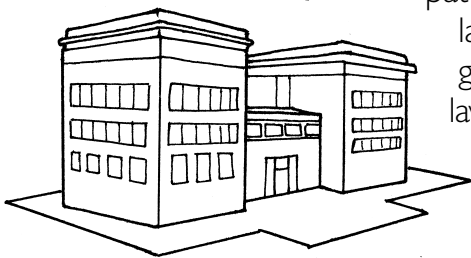
Le ragioni per le quali non si trova lavoro sono diverse, ma la principale è legata allo sviluppo economico di un territorio. Infatti, quanto più un territorio è ricco e sviluppato economicamente, tanto maggiori sono le possibilità di trovare impiego: sia per la grande richiesta da parte delle aziende, che hanno bisogno di personale per produrre le merci e i beni richiesti, sia perché ci sono tante possibilità e richieste di lavori diversi.



La percentuale di persone che non ha lavoro viene chiamata tasso di disoccupazione. Esso è un indicatore importante dello sviluppo economico di un territorio o di una regione: quanto più esso è alto, tanto più l'economia è in crisi o è arretrata.



In realtà, che ci sia un certo numero di persone disoccupate è normale. Ci sono infatti persone che sono senza lavoro per scelta, come per esempio le donne che scelgono di dedicarsi per un certo periodo alla famiglia, lavoratori che rifiutano posti di lavoro in attesa di proposte migliori o più adatte alle loro capacità, giovani che ritengono più conveniente dedicarsi a lavori saltuari o tornare allo studio.



Che cos'è il tasso di disoccupazione? .....

.....

Che cosa indica un alto numero di disoccupati? .....

.....

Perché la disoccupazione è minore dove l'economia è più avanzata? .....

.....

Dove si trovano più disoccupati? .....

.....

## Il reddito pro-capite

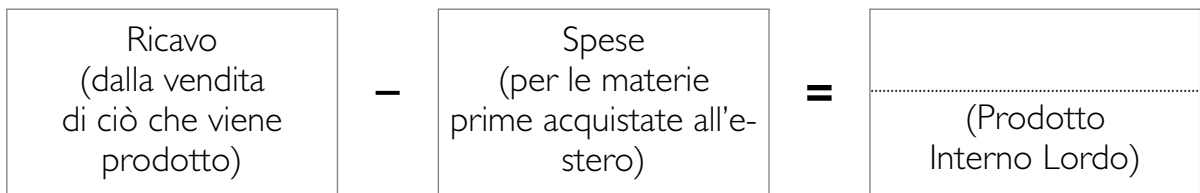
1 - Leggi il testo e completa gli schemi dei due indicatori economici.

Una delle informazioni che permette di conoscere la ricchezza di una regione, è quella della ricchezza prodotta dai suoi abitanti, che consente di capire lo sviluppo dell'economia e il benessere che porta ai cittadini.

I due dati principali che illustrano la ricchezza prodotta in una regione sono il prodotto interno lordo (PIL), e il reddito pro-capite.

Il prodotto interno lordo è costituito dal ricavo della vendita dei prodotti industriali, a cui va sottratta la spesa per l'acquisto delle materie prime acquistate al di fuori della regione.

Esso indica la quantità di ricchezza prodotta in una regione.



Il reddito pro-capite si ottiene dividendo il prodotto interno lordo per il numero di abitanti di una regione.

Esso indica quanta ricchezza viene prodotta in media da ciascun abitante.

